

## 外国特許出願受任の入力ガイド

平成20年 4月13日  
株式会社ネットワークス

パリ条約の優先権主張を伴う外国特許出願の受任への入力から、各出願国別の台帳作成までの一連の手続の入力について説明します。

以下のステップで説明します。

### (1) パリ条約の優先権主張を伴う外国特許出願の受任への入力

クライアントから、パリ条約の優先権主張を伴う外国特許出願を受任した場合の入力について説明します。

### (2) 受任台帳から出願台帳を作成

受任台帳を元に出願国毎の出願台帳を作成する操作方法について説明します。

### (3) 出願台帳の作成後から外国代理人への出願依頼及び出願完了報告の受理までの管理

実際の出願手続完了までの一連の手続について説明します。

### (4) 受任一覧での進捗状況の確認

受任から出願手続完了までの進捗状況の確認を行います。

(1) パリ条約の優先権主張を伴う外国特許出願の受任への入力

パリ条約の優先権主張を伴う外国特許出願においては、その優先権の基礎となる出願は通常、自事務所  
で出願していますので、出願台帳に既に登録されているものとします。  
この日本出願をコピーして、受任台帳を作成するようにします。

①以下のような案件が既に出願台帳に登録されており、これを基礎として外国特許出願を行うものと  
します。

出願台帳: フォーム

出願台帳 完全一致 整理番号 Report Preview Print 自願 内内 特 手続追加  
出願台帳(横) Revival Copy Edit All Entry New Write Delete 出願 出願(審査)

整理番号 P2008-005 特許 管理者 願書整理番号  
659 JP 特 内内 担当者 山口 年金期限

顧客Ref A01 共願種別 代表出願人 共願人等 1 Your Ref  
顧客名 アルプス電気株式会社 分担率% 0  
部 署 顧客担当 存続期限

優先権 出願日 2008年2月2日 公開日 公告日 登録日  
原出願 出願No 2008-114477 公開No 公告No 登録No

請求項 5 請求期限 2011年2月2日 外国期限 期限案内 年金更新 受任・他 発明者 権利者 数量  
納付年 0月0日 審査請求 要約・関連 審査経過 出願書誌 図面・包袋 外国出願

名称 English 印刷済  要約文 関連出願  
プリンタの制御方法

IPC  
Key Word  
備考

権利範囲

レコード: 1 / 1

②P2008-005 を優先権の基礎出願として、F2008-005 の出願を行おうとするものです。

外国特許出願においては、出願国及び出願ルートについても最終的に決定していない場合があります。受任の段階での「F2008-005」という受任案件は、特定の出願国への案件ではなく、全ての外国出願の親となる案件としてあるものです。

受任台帳 フォーム

受任台帳 完全一致 受任番号 f2008-005 Preview Print 内内 特 出願手続

Revival Copy Edit All Entry New Write Delete 文書

受任番号 F2008-005 外国特許 管理者 翻訳者

142 自願 JP 特 内外 担当者 出願期限

顧客Ref 共願種別 共願人等 Your Ref 受任日 2008年4月13日

顧客名 顧客担当 %

件名 件数 0 見解報告 不明 受任経過 受任関連 包袋関連 対応出願 発明者

書誌 出願 その他 拡張1 拡張2

補助担当1 補助担当2

文書名 備考

英名称

レコード: 1 / 1

レコード: 1 / 1

- 受任番号と受任種別（外国特許）を入力したあと、そのほかの項目は入力せず、関連出願の入力を行います。関連区分として「優先(条約)」を選択し、整理番号を入力します。ここで整理番号を入力することで、出願台帳から必要なデータをインポートします。

最初に以下のメッセージが表示されます。「はい」を選択します。

Kempos Ver.6

【案内】  
優先権の出願日が入力されたので、優先権日の再設定を行います。

はい(Y) いいえ(N)

次に以下のメッセージが表示されます。

Microsoft Access

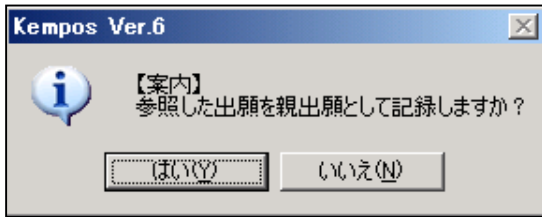
出願期限を設定しますか。

はい(Y) いいえ(N)

これは、優先権主張して出願できる期限を設定することです。

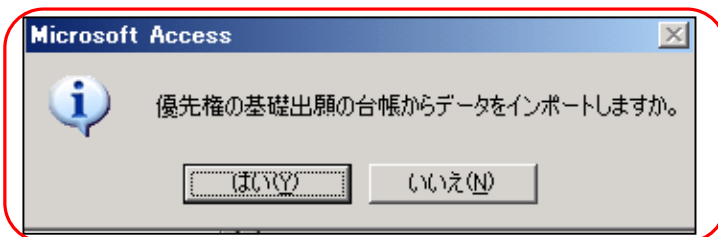
関連区分として優先(条約)・優先(国内)のいずれかを選択し、出願日の入力を行った場合に表示されます。ここでは、出願期限の設定を行いますので、「はい」を選択します。

次に以下のメッセージが表示されます。



- これは、出願台帳の案件と連結させることを意味します。

次に以下のメッセージは表示されます。



- ここで「はい」を選択することで、登録済みの出願台帳から必要なデータをインポートします。インポートするデータは以下のとおりです。  
「名称」「発明者表示」「英発明者表示」「出願人等」

以下は、出願台帳からデータをインポートした状態の受任台帳です。

受任番号	外国特許	管理者	翻訳者
F2008-005	142		

顧客Ref	共願種別	代表出願人	共願人等	Your Ref	受任日
A01	代表出願人	共願人等	1		2008年4月13日

優先日	出願日
2008/02/02	2008/02/02

整理番号	出願番号
P2008-005	2008-114477

2. 受任台帳から出願台帳を作成。

行	出願種別	整理番号	出願ID
1	US特許/新	F2008-005-US	
2	EP特許	F2008-005-EP	
3	CN特許	F2008-005-CN	

- ・ 対応出願に出願種別と整理番号を入力します。この内容で出願台帳を作成します。

行	出願種別	整理番号	出願ID
1	US特許/新	F2008-005-US	
2	EP特許	F2008-005-EP	
3	CN特許	F2008-005-CN	

- ・ EDIT ボタンを押して「出願手続」のボタンを押します。  
上記の「対応出願の入力内容に従い、出願台帳を作成します。」のメッセージが表示されます。  
「OK」を押します。

以下のメッセージが表示されます。「はい」を押します。

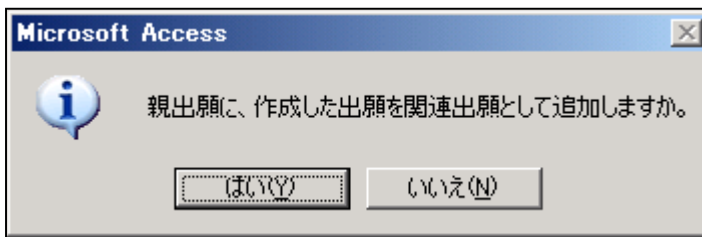
受任台帳の備考をコピーしますか

はい(Y) いいえ(N)

続いて、以下のメッセージが表示されます。「はい」を押します。



- 外国出願の場合に、他の出願国の案件を関連出願として登録するかのメッセージです。通常、「はい」を押しておきます。



- 親出願（この場合、パリ優先権の基礎出願）の関連出願に、ここで作成した出願（US 特許・EP 特許・CN 特許）を追加するかの選択です。パリ優先権の場合「外国出願」として追加されます。「はい」を選択します。

出願台帳への継続が終了した受任台帳の画面です。

The screenshot shows the '受任台帳' (Assignment Ledger) screen. At the top, there is a header with '受任台帳' and a search bar containing 'F2008-005'. Below this is a menu bar with options like 'Revival', 'Copy', 'Edit', 'All Entry', 'New', 'Write', 'Delete', and '文書'. The main area contains several fields: '受任番号' (F2008-005), '外国特許' (Foreign Patent), '管理者' (Manager), '翻訳者' (Translator), '出願移管' (Patent Transfer) (2008年4月13日), and '出願期限' (Patent Term) (2009年2月2日). There is also a table with columns '行' (Row), '出願種別' (Patent Type), '整理番号' (Serial Number), and '出願ID' (Patent ID). The table contains three rows: 1 US特許/新 (F2008-005-US, 660), 2 EP特許 (F2008-005-EP, 661), and 3 CN特許 (F2008-005-CN, 662). The '出願ID' column is highlighted with a red box.

- 完了区分に「出願移管」の表示と完了日（システム日付）がセットされます。
- 対応出願の出願 ID に作成された出願台帳の出願 ID がセットされます。ここをダブルクリックすると、出願台帳が開きます。

受任台帳を元に作成された出願台帳の画面です。(例。US 特許)

- ・受任台帳で入力した内容がコピーされています  
「出願人」「名称」「優先権日」「出願期限」

関連出願の内容です。

関連出願	整理番号	優先(条約)	国	特	出願日	登録日	IDS	備考
関連出願	P2008-005	優先(条約)	JP	特	2008/02/02		<input checked="" type="checkbox"/>	備考
関連出願	F2008-005-EP	外国出願	EP	特			<input checked="" type="checkbox"/>	備考
関連出願	F2008-005-CN	外国出願	CN	特			<input checked="" type="checkbox"/>	備考

- ・「P2008-005」が優先(条約)として追加されています。
- ・受任で対応出願として指定した「US」「EP」「CN」のうち自身(US)以外の2カ国が外国出願として追加されています。これらはファミリーとなります。

以上で出願前の入力完了です。

後は、各出願国の案件ごとに、外国代理人への出願依頼を行います。

3. 出願台帳の作成後から外国代理人への出願依頼及び出願完了報告の受理までの管理

①次に行う作業は、外国代理人への出願依頼です。

・受任→外国代理人への出願指示を選択します。

・出願指示の入力画面です。

外国期限	期限案内	年金更新	受任・他	発明者	権利者	数量
予審期限		出翻期限		香港出願期限		
予審請求		出翻提出		香港出願日		
証明期限		PD翻期限		香登申期限		
証明提出		PD翻提出		香登申請日		
移行期限		追完期限		指定取下期限		
移行日		手続ID		指定取下日		香港登録申請日
出願期限	2009/02/02	翻訳期限		指定納付期限		
出願指示	2008/01/10	翻訳提出		指定納付完了		

・外国期限タブの「出願指示」に値がセットされます。

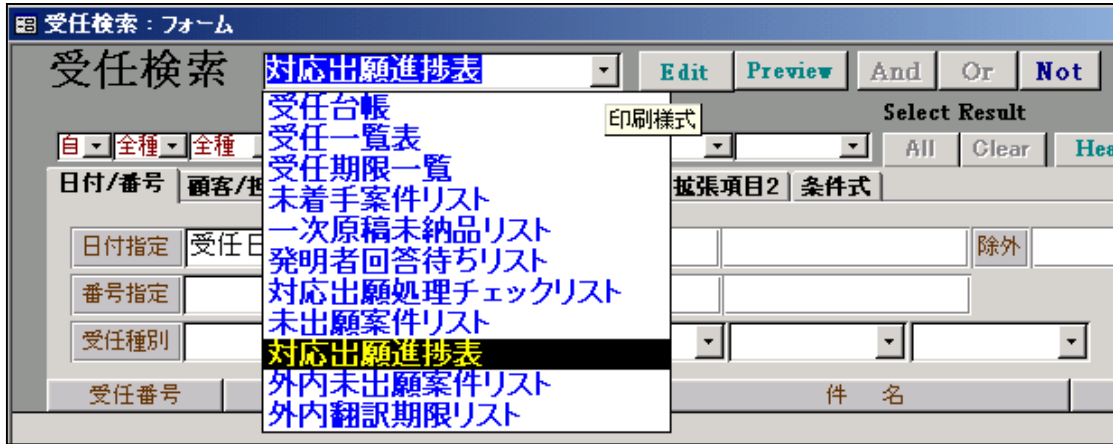
基本的には出願指示をもって、外国出願の出願手続の完了としています。  
 または「外国代理人からの出願書類受理通知」をもって出願手続の完了とする場合もあります。  
 その場合には、手続定義の「出願指示」ではなく「書類受理」の日付転記を「出願指示」とします。



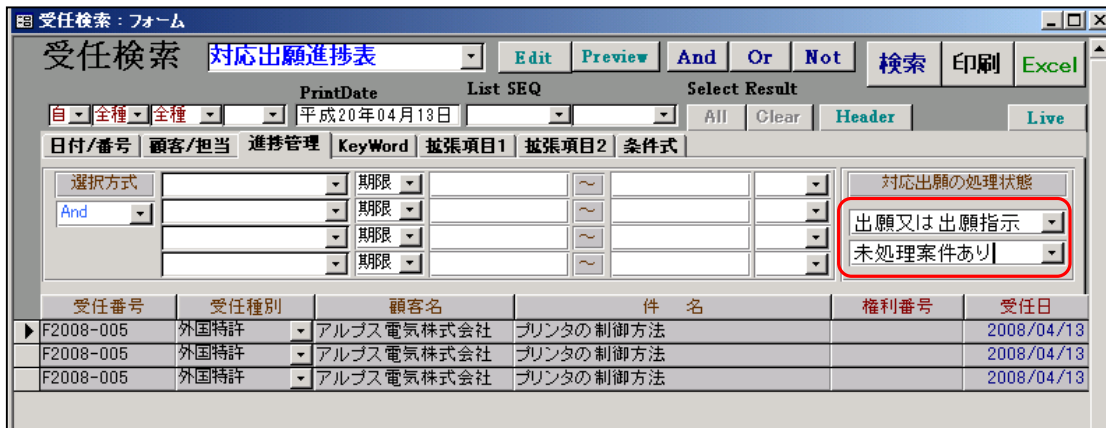
(4) 受任一覧での進捗状況の確認

受任一覧にて、対応出願の進捗状況の確認を行うことができます。

受任一覧→対応出願進捗表を選択します。



対応出願の処理状態を指定します。



• ここでは「出願又は出願指示」で「未処理案件あり」と指定します。  
 これで、対応出願に出願日/出願指示のどちらも入力されていない件が1つでもあれば、抽出されてきます。

• 対応出願進捗リストの印刷サンプルです。

対応出願進捗リスト							1/1 page
整理番号	会社整理番号	発明の名称	優先日	出願期限	現地依頼日	現地出願日	
F2008-005-CN		プリンタの制御方法	2008/02/02	2009/02/02			
F2008-005-EP		プリンタの制御方法	2008/02/02	2009/02/02			
F2008-005-US	2235P/2008	プリンタの制御方法	2008/02/02	2009/02/02	2008/11/10		

• F2008-005-US のみ出願指示（現地代理人への出願依頼）まで進んでいることを示しています。  
 • 全ての案件で出願日又は出願指示が入力された時点で、この件は抽出されなくなります。